

- 1. Tragegurt
- 2. Gitter
- 3. Verstellbares Gitter
- 4. Wassertank-Abdeckung
- 5. Ladeanzeige
- 6. Zerstäubungsanzeige
- 7. Ventilatoranzeige
- 8. Ventilator-Knopf
- 9. Zerstäubungs-Knopf
- 10. LED-Knopf
- 11. USB C input
- 12. Lüftungsgitter

## DE

Es freut uns, dass Sie sich für dieses Produkt entschieden haben. Wir wünschen Ihnen viel Freude damit.

### Allgemeine Hinweise

Der Inhalt dieser Bedienungsanleitung kann von dem Produkt abweichen. Beachten Sie gegebenenfalls zusätzliche Beilagen. Diese Anleitung und eventuelle Beilagen sind Bestandteil des Gerätes und daher sorgfältig aufzubewahren und gegebenenfalls bei Weitergabe des Geräts mitzugeben. Aus Sicherheits- und Zulassungsgründen ist es nicht erlaubt, dieses Gerät umzubauen und/oder zu verändern oder einer nicht-sachgemäßen Verwendung zuzuführen. Es dürfen nur Originalersatzteile verwendet werden.

### Info. zu dieser Bedienungsanleitung

Diese Bedienungsanleitung enthält wichtige Informationen für einen ordnungsgemäßen und sicheren Betrieb des Produkts. Lesen Sie die Bedienungsanleitung vollständig durch, bevor Sie das Produkt einsetzen. Andernfalls können Gefahren für Personen, sowie Schäden am Produkt entstehen.

### Haftung

Bei Sach- oder Personenschäden, die durch unsachgemäße Handhabung oder Nichtbeachten dieser Bedienungsanleitung und der Sicherheitshinweise verursacht werden, übernehmen wir keine Haftung. In solchen Fällen erlischt jeder Garantieanspruch!

### © Copyright

Lived non food GmbH, alle Rechte vorbehalten. Alle enthaltenen Firmennamen und Produktzeichnungen sind Warenzeichen der jeweiligen Inhaber. Es wird keinerlei Haftung für Änderungen oder Irrtümer zu den in dieser Bedienungsanleitung beschriebenen technischen Daten oder Produkteigenschaften übernommen. Jegliche Vervielfältigung, Übertragung, Abschrift oder Speicherung dieser Anleitung oder Teile davon, sowie dessen Übersetzung in eine Fremdsprache oder eine Computersprache sind ohne die ausdrückliche Genehmigung des Herstellers nicht gestattet.

### Konformitätserklärung

Dieses Produkt erfüllt die gesetzlichen nationalen und europäischen Anforderungen. Die Konformitätserklärung zu diesem Produkt finden Sie unter: <https://productip.com/?f=11b909>

### Auspacken und Prüfen

Packen Sie den Lieferumfang aus und überprüfen Sie ihn auf Vollständigkeit und Unversehrtheit. Heben Sie die Verpackung und die Bedienungsanleitung auf, um das Produkt zukünftig sicher lagern und weitergeben zu können. Entsorgen Sie nicht mehr benötigtes Verpackungsmaterial umweltgerecht.

### Bestimmungsgemäße Verwendung

Das Produkt dient als Luftbefeuchter in Innenräumen. Zur bestimmungsgemäßen Verwendung gehört auch die Einhaltung aller Angaben dieser Bedienungsanleitung. Dieses Produkt ist nicht geeignet für den gewerblichen Einsatz. Die LED-Lampen können nicht ausgetauscht werden.

### Entsorgung

Der Verbraucher ist gesetzlich verpflichtet, Elektro- und Elektronikgeräte am Ende ihrer Lebensdauer an den dafür eingerichteten öffentlichen Sammelstellen zurückzugeben, um die Altgeräte der Verwertung zuzuführen. Der Fachhandel stellt diese Sammelstellen für Batterien bereit. Die Sammelstelle für Elektronikgeräte gibt Ihr örtliches Abfallentsorgungsunternehmen bekannt.

Batterien und Akkus dürfen nicht im Hausmüll entsorgt werden! Jeder Verbraucher ist gesetzlich verpflichtet, alle Batterien und Akkus, egal ob sie Schadstoffe\* enthalten oder nicht, bei einer Sammelstelle der Stadt oder des Handels abzugeben, damit sie einer umweltschonenden Entsorgung zugeführt werden können. \*Cd= Cadmium; Hg= Quecksilber; Pb= Blei

### Reinigung und Pflege

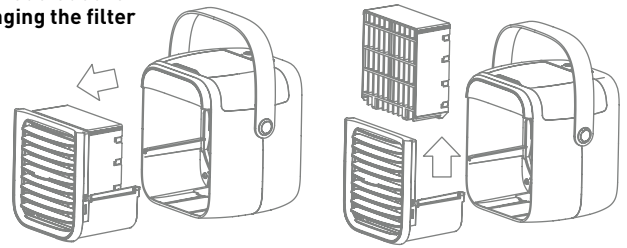
Verwenden Sie zum Reinigen ein weiches, staubfreies Tuch. Bei starker Verunreinigung kann das Tuch leicht befeuchtet und ein mildes Spülmittel verwendet werden. Verwenden Sie zum Reinigen keine starken Lösungsmittel wie z.B. Alkohol, Benzin oder Verdüner, da diese das Gehäuse, die Lackierung und das Zubehör beschädigen können.

### Sicherheitshinweise

Die folgenden Sicherheits- und Gefahrenhinweise dienen nicht nur dem Schutz des Gerätes, sondern auch dem Schutz Ihrer Gesundheit. Sie finden auch spezifische Hinweise in den folgenden Kapiteln dieser Beschreibung. Lesen Sie bitte alle Punkte aufmerksam durch:

- 01. **GEFAHR!** Gefahren für Kinder und andere Personengruppen!  
— Dieses Produkt und sein Verpackungsmaterial sind kein Spielzeug und dürfen von Kindern nicht benutzt werden.

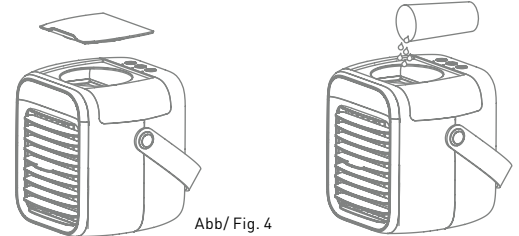
### Filter austauschen Changing the filter



Abb/ Fig. 1

Abb/ Fig. 2

### Wasser füllen Filling in water



Abb/ Fig. 3

Abb/ Fig. 4

— Kinder können die Gefahren, die im Umgang mit elektrischen Geräten und/oder Verpackungsmaterial bestehen, nicht einschätzen.  
— Batterien und Akkus gehören nicht in Kinderhände. Ausgelaufene oder beschädigte Akkus können bei Berührung mit der Haut Verätzungen verursachen.

02. **ACHTUNG!** Strangulationsgefahr! Das Kabel dieses Produkts können eine Gefahr für Kinder werden.

03. **GEFAHR!** Lebensgefahr! Die Montage und/oder Reparatur des Produktes darf nur durch eine Fachkraft erfolgen, die mit den damit verbundenen Gefahren bzw. einschlägigen Vorschriften vertraut ist. Es dürfen nur Originalersatzteile verwendet werden.

**HINWEIS!** Wenn Sie Zweifel über die Arbeitsweise, den Anschluss oder Fragen zur Sicherheit haben, wenden Sie sich an einen Fachmann oder an den Hersteller.

**GEFAHR!** Beschädigungsgefahr durch Fehlgebrauch! Unsachgemäßer Umgang mit dem Gerät kann zu Beschädigung führen. Das Produkt darf nicht in der Verpackung verwendet werden. Das Gerät sollte nicht extremer Hitze oder Kälte ausgesetzt werden. Lassen Sie das Produkt nicht in der prallen Sonne, in der Nähe von offenem Feuer oder extremen Wärmequellen liegen: Betriebstemperatur: -10°C bis +40°C

04. **GEFAHR!** Kurzschlussgefahr! In das Gehäuse eingedrungenes Wasser kann einen Kurzschluss verursachen. Tauchen Sie das Produkt niemals in Wasser. Achten Sie darauf, dass kein Wasser in das Gehäuse gelangt.

05. **ACHTUNG!** Benutzen Sie kein destilliertes Wasser o.Ä. und/oder Duft- bzw. Aromastoffe! Niemals durch den Luftaustlass auf der Oberseite des Gerätes befüllen, da dies zu Beschädigungen führen kann!

### Funktionsauswahl

Drücken Sie auf den „POWER“ Knopf um das Gerät einzuschalten. Die niedrigste Stufe des Ventilators aktiviert sich. Die Wasserzerstäubung wird ebenfalls aktiviert, sofern genügend Wasser vorhanden ist.

### Ventilator („POWER“ Knopf):

1x Drücken: Niedrigste Stufe, LED ist rot  
2x Drücken: Mittlere Stufe, LED ist grün  
3x Drücken: Höchste Stufe, LED ist blau  
4x Drücken: Das Gerät schaltet sich aus.

### Zerstäubung („Wellen Symbol“):

1x Drücken: Die Funktion ist aktiv, LED ist weiß.  
2x Drücken: Deaktivieren.

Die Zerstäubung kann nur in Kombination mit dem Ventilator verwendet werden. Befindet sich nicht genügend Wasser in dem Gerät schaltet sich die Funktion automatisch aus.

### Beleuchtung („Sonnen“ Symbol):

1x Drücken: 7 Farbzyklus. 2x Drücken: Die momentan aktive Farbe wird festgesetzt.  
3x Drücken: Deaktiviert

Die LED Beleuchtung kann unabhängig der anderen Funktionen verwendet werden.

### Wasser füllen

Entfernen Sie die Abdeckung mithilfe der dafür vorgesehenen Einkerbung (Abb. 3). Füllen Sie max. 300 ml Wasser mit einem geeigneten Gefäß ein (Abb. 4). Verwenden Sie ausschließlich gewöhnliches Leitungswasser und keine Duft/Aromastoffe. Sollte das Gerät trotz vollen Wassertank nicht funktionieren, entfernen Sie den Filter und trinken diesen in Wasser.

### Filter wechseln

Ziehen Sie das Gitter vorsichtig zu Ihrem Körper. (Abb. 1). Ziehen Sie den Filter nach oben aus dem Gerät. (Abb. 2)

Wenden Sie dabei keine übermäßige Kraft auf, da dies das Gerät beschädigen könnte. Achten Sie beim Einsetzen des Filters auf die Einkerbungen.

### Technische Daten

Material: ABS, Kunststoff  
Wassertank: 300 ml  
Ladespannung: 5V 0.2A - 1.6A  
Spannung: 1 W - 8 W  
Akku: 18650 2000 mAh Lithium-Ionen bis zu 5 Stunden  
Ladezeit: ca. 3 Stunden  
Lautstärke: ca. 58 dB  
1 m USB C Kabel  
Produktgröße: 15,2 x 17 x 17 cm  
Gewicht: 874 g

### Packungsinhalt

Klimagerät, 1x Filter, 1x USB C Kabel, Bedienungsanleitung.

## EN

We are pleased that you have decided to buy our product and wish you a lot of fun with it.

## General notes

The contents of this user manual may differ from the product. If so, please consult additional manuals in the packing. Keep this user manual in a safe place. If you give this product away to a third party, make sure that you also pass on the user manual. For the reason of safety and CE-licensing it is not allowed to modify this unit in any way and/or use it for functions, other than the designated use. Only original spare parts must be used.

## Information on this user manual

This user manual contains important information for the safe use of the product. Therefore, for your own safety and for a successful use, please read this user manual completely before assembling and using the product.

## Liability

We do not accept liability for any damage to property or for personal injury that is due to improper use or failure to follow the instructions in this operating manual and the safety advice. In such cases any claim under the guarantee is null and void!

## © Copyright

Lived non food GmbH © All rights reserved. All mentioned company and product names are registered trademarks under the rights of their owners. No liabilities will be taken for damages or claims resulting out of not reading and/or not following the user guide and/or any form of modification on or in the product. Under these circumstances, no warranty services will be given. Liability cannot be taken for consequential damages. Any reproduction, transfer, duplication or fling of this user manual or parts of it, as well as the translation into a foreign language or computer language is prohibited without the explicit approval of the manufacturer.

## Declaration of Conformity

This product meets the requirements of both current national and European guidelines. The declaration of conformity can be found at <https://productip.com/?f=11b909>

## Checking the contents

When unpacking your product make sure that all components are there and intact. If any components are missing or damaged please contact a specialist or your local dealer immediately. Keep the packing and user manual in a safe place for future transport. When passing on the product to another person, be sure to include the user manual.

## Designated use

The designated use is defined by the instruction manual and in following the appliance and the warnings mentioned in this user manual. This product is not suitable as household lighting or for commercial use. The LED lamps cannot be changed in the luminaire.

## Disposal

Electrical- and electronic devices must never be disposed of in the regular household waste! Consumers are legally obligated and responsible for the proper disposal of electronic and electrical devices by returning them to collecting sites designated for the recycling of electrical and electronic equipment waste. For more information concerning disposal sites, please contact your local authority or waste management company.

Do not throw batteries and rechargeable batteries into the household waste! Customers are legally obliged to return used and rechargeable batteries, whether they contain harmful substances\* or not, designated disposal sites or collecting sites in shops selling batteries. By doing so you are contributing to a better and cleaner environment. \*Cd=Cadmium; Hg=Mercury; Pb=Lead

## Safety guide

Please read the safety guide before using the product. This information is for your safety and the protection of the device and devices connected. You will also find specific safety instructions in the following chapters of this user manual:

01. **⚠ DANGER!** High risk for children and other groups of people! This product is not a toy and should not be handled by infants and small children. Children cannot assess the dangers connected with electrical devices. Do not leave the packaging material lying around. Children might play with the plastic bags and risk suffocation. Keep batteries and rechargeable batteries away from children. Expired or damaged batteries can cause cauterization on contact with the skin.

02. **⚠ CAUTION!** Risk of strangulation! The cable of this product may become a danger for children.

03. **⚠ DANGER!** Danger of electrical shock! This device should only be installed and/or repaired by an expert or a person who is qualified to do so. Only original spare parts may be used.

**👉 HINT:** If you have any doubts on the function or further questions, please contact your local dealer or our service center. **DANGER!** Misuse may cause risk of damage.

Incorrect use of the device may lead to damages. The product must not be used inside the package. The product may not be subjected to extreme heat or cold. Do not expose the product to intense sunlight, open fire or other heat sources: Operating temperature: -10°C up to +40°C

04. **⚠ DANGER!** Short-circuit hazard! A short-circuit could be caused if moisture enters the product. Never immerse the product into water. Take care that no liquids enter the casing of the product.

05. **⚠ WARNING!** Never use distilled water etc. and/or no flavor/scent oils! Never fill in water into the exhaust on the top, it will damage the device.

## Functions

Press the „POWER“ button to turn it on. The lowest speed of the fan will be activated. The water spraying will also be activated if there is enough water.

## Fan („POWER“ button):

Press 1x: Lowest level, LED is red  
Press 2x: Medium level, LED is green  
Press 3x: Highest level, LED is blue  
Press 4x: The device switches off.

## Water spraying („wave symbol“):

Press 1x: Activates the function, LED is white.  
Press 2x: Deactivate.

**👉** The spraying can only be used in combination with the fan. If there is not enough water in the tank, the function turns off automatically.

## LED lighting („sun“ symbol):

Press 1x: 7 color cycle. Press 2x: The currently active color is set. Press 3x: LED light turns off.

The LED light can be used independently of the other functions.

## Filling in water

Remove the cover (Fig. 3). Fill in max. 300ml water with a suitable container (Fig. 4). Only use ordinary tap water and no fragrance/flavours. If the device is not working despite a full water tank, remove the filter and soak it in water.

## Changing the filter

Pull the grid carefully towards you. (Fig. 1)  
Pull the filter upwards out of the device. (Fig. 2)

**👉** Do not apply excessive force, as this could damage the device. Pay attention to the notches when inserting the filter.

## Technical data

Material: ABS, (faux)leather  
Water tank: 300ml  
Charging voltage: 5V 0.2A-1.6A  
Power: 1W-8W  
Battery: 18650 2000mAh Lithium-ion  
Working time: up to 5 hours  
Charging time: approx. 3 hours  
Noise level: approx. 58 dB  
1 m USB C cable  
Product size: 15,2 x 17 x 17 cm  
Weight: 874g

## Box contents:

1x air cooler, 1x filter, 1x USB C cable, user manual.

FR

Nous sommes contents que vous avez choisi un de nos produits. Nous vous souhaitons beaucoup de plaisir avec!

Information à propos du mode d'emploi Ce mode d'emploi contient des informations pour le bon fonctionnement et l'utilisation du produit. Lisez le mode d'emploi dans son intégralité avant l'utilisation, autrement des dangers pour vous ou d'autre objet peuvent arriver. Si vous remettez le produit à quelqu'un d'autre, veuillez lui/la remettre aussi le mode d'emploi.

## © Copyright

Lived non food GmbH, tous droits réservés. Tous les noms de sociétés et de produits sont des marques de commerce de leurs propriétaires respectifs. Il n'y a aucune responsabilité pour les changements ou les erreurs dans les données techniques ou les propriétés du produit décrites dans ce manuel. Toute duplication, transmission, transcription ou stockage de ce manuel ou de parties de celui-ci, ainsi que sa

traduction dans une langue étrangère ou dans un langage informatique, ne sont pas autorisés sans l'autorisation expresse du fabricant.

## Responsabilité

En cas de dégâts (personnes ou objet) qui sont provoqués par le mauvais usage ou le non respect du mode d'emploi ne sont pas pris en charge par notre responsabilité. Le droit de garantie expire également.

## Déballage et vérification

Déballer la livraison et vérifier si elle contient tous les éléments, et qu'ils sont dans un état convenable. Si il y a des dégradations contacter immédiatement le vendeur. Garder l'emballage et le mode d'emploi pour pouvoir stocker le produit en toute sécurité. Veuillez jeter l'emballage que vous n'utilisez plus en respectant l'environnement.

## Utilisation

Pour le bon usage veuillez respecter les règles de ce manuel. Ce produit ne convient pas pour un usage commercial. Les lumières LED du produit ne peuvent pas être modifiées.

## Information générale

Pour les dommages causés par le non respect des instructions et / ou une mauvaise manipulation ou négligence qui ne permettent pas la conversion, la responsabilité pour tout dommage causé et adopté à la garantie. Responsabilité des dommages indirects n'est pas adopté. Le contenu de ce manuel peut différer du produit. Prenez en compte d'éventuel surplus. Ce guide et les suppléments font partis du produit, veuillez donc garder soigneusement l'unité. En cas d'un don à autrui, veuillez remettre l'intégralité du contenu. Pour des raisons de sécurité et d'approbation, il est interdit de modifier cet appareil. Seules les pièces de rechange d'origine peuvent être utilisées.

## Déclaration de Conformité

Ce produit répond aux exigences des directives nationales et européennes en vigueur. La déclaration de conformité peut être trouvée à <https://productip.com/?f=11b909>

## Traitement des déchets

Le consommateur est obligé par la loi de remettre les équipements électriques et électroniques à la fin de leur service points de collecte pour le recyclage. Le commerce assure la collecte des piles usagées. Le point de collecte pour les équipements électroniques peuvent être indiqués par la société de gestion des déchets commune.

Les piles et accumulateurs ne doivent pas être jetés avec les ordures ménagères! Chaque consommateur est obligé par la loi de remettre tous les piles et accumulateurs, contenant des substances nocives\* ou non, à une collection de la ville ou dans un commerce spécialisé pour pouvoir les recycler sans endommager l'environnement. \*Cd=Cadmium, Hg=Mercury, Pb=Plomb

## Nettoyage et entretien

Pour le nettoyage, utilisez un chiffon doux, sans peluches. Si une forte contamination à eu lieu, il faut mouiller le tissu puis nettoyer l'appareil. Un détergent doux peut être utilisé. N'utilisez pas pour le nettoyage de solvants puissants tels que par exemple: l'alcool, l'essence ou diluant, car cela pourraient endommager la peinture et les accessoires de vos meubles.

## Conseils de sécurité

Les consignes de sécurité et les avertissements suivants ne sont pas utilisés seulement protéger l'appareil, mais aussi pour protéger votre santé. Vous pouvez également trouver des instructions spécifiques dans ce qui suit les articles de cette description. S'il vous plaît lire tous les points avec soin:

01. **⚠ DANGER!** Les risques pour les enfants et d'autres groupes de personnes! Ce appareil et son matériel d'emballage ne sont pas des jouets et ne doivent pas être utilisés par les enfants.

— Les enfants ne peuvent pas jugés les dangers dans le traitement des électrique dispositifs et / ou des matériaux d'emballage.  
— Assurez-vous que le produit et le matériel d'emballage sont conservés hors de la portée des enfants.  
— Les piles ne doivent pas tombées dans les mains des enfants. Des fuites de batterie ou des batteries endommagées peuvent entrés en contact avec la peau et provoquer des brûlures.

02. **⚠ ATTENTION!** risque de strangulation Le câble de ce produit peut constituer un danger pour les enfants.

03. **⚠ DANGER!** Danger mortel! L'installation et / ou la réparation du produit ne doit seulement être réalisée par un spécialiste, qui est au courant avec les dangers associés.

Seulement des pièces de rechange d'origine doivent être utilisées.

**👉** Notez: Si vous doutez sur le bon fonctionnement, les branchements de l'appareil, ou au niveau de la sécurité, veuillez entrer en contact avec un spécialiste ou un fabricant.

**⚠ AVERTISSEMENT!** Risque de dommages dû à une mauvaise utilisation! Une mauvaise utilisation de l'appareil peut provoquer des dommages liés. Le produit ne doit pas être utilisé dans l'emballage. L'unité ne doit pas être exposée à de la chaleur ou au froid extrême Ne laissez pas le produit en plein soleil, près d'un feu ou d'une extrême sources de chaleur. Température de fonctionnement: -10°C à +40°C

04. **⚠ DANGER!** Court-circuit! L'eau peut causer un court-circuit dans le logement! Immergez jamais le produit dans l'eau. Assurez-vous que l'eau ne pénètre dans le boîtier.

05. **⚠ ATTENTION!** N'utilisez jamais d'eau distillée, etc. et/ou pas d'huiles aromatisées/parfumées! Ne remplissez jamais d'eau dans l'échappement sur le dessus, cela endommagerait l'appareil. Remettez le couvercle et tournez-le dans le sens antihoraire pour le resserrer. Votre humidificateur est maintenant prêt à être utilisé.

## Les fonctions

Appuyez sur le bouton „POWER“ pour l'allumer. La vitesse la plus basse du ventilateur sera activée. La pulvérisation d'eau sera également activée si il y a suffisamment d'eau.

## Ventilateur (bouton « POWER »):

Appuyez 1x : niveau le plus bas, la LED est rouge. Appuyez 2x : niveau moyen, la LED est verte. Appuyez 3x : niveau le plus élevé, la LED est bleue. Appuyez 4x : l'appareil s'éteint.

## Pulvérisation d'eau (« symbole de vague »):

Appuyez 1x : Active la fonction, la LED est blanche. Appuyez 2x : désactiver.

**👉** La pulvérisation ne peut être utilisée qu'en combinaison avec le ventilateur. S'il n'y a pas assez d'eau dans le réservoir, la fonction se désactive automatiquement.

## Éclairage LED (symbole « soleil »):

Appuyez 1x : cycle de 7 couleurs. Appuyez 2x : La couleur actuellement active est définie. Appuyez 3x : la lumière LED s'éteint. La lumière LED peut être utilisée indépendamment des autres fonctions.

## Remplir d'eau

Retirez le couvercle (Image 3). Remplissez au maximum 300 ml d'eau avec un récipient approprié (Image 4). Utilisez uniquement de l'eau du robinet ordinaire et pas de parfum / huiles aromatiques. Si l'appareil ne fonctionne pas malgré un réservoir d'eau plein, retirez le filtre et trempez-le dans l'eau.

## Changer le filtre

Tirez la grille avec précaution vers vous. (Image 1). Retirez le filtre de l'appareil vers le haut. (Image 2).

**👉** N'appliquez pas de force excessive, car cela pourrait endommager l'appareil. Faites attention aux encoches lors de l'insertion du filtre.

## Données techniques

Matériel: ABS, (faux) cuir  
Réservoir d'eau: 300 ml  
Tension de charge: 5V 0.2A-1.6A  
Puissance: 1W-8W  
Batterie: Lithium-ion 18650 2000mAh  
Temps de travail: environ 5 heures  
Jusqu'à 3 heures de fonctionnement  
Niveau de bruit: environ 58 dB  
Comprend un 1 m câble USB C  
Taille du produit: 15,2 x 17 x 17 cm  
Poids: 874 g

## Contenu de la boîte:

1x refroidisseur d'air, 1x filtre, 1x câble USB C, manuel d'utilisation.

X4-LIFE

Hersteller/Manufacturer:  
Lived non food GmbH | Friedrich-Seele-Str. 20 | DE-38122 Braunschweig, Germany

Made in China